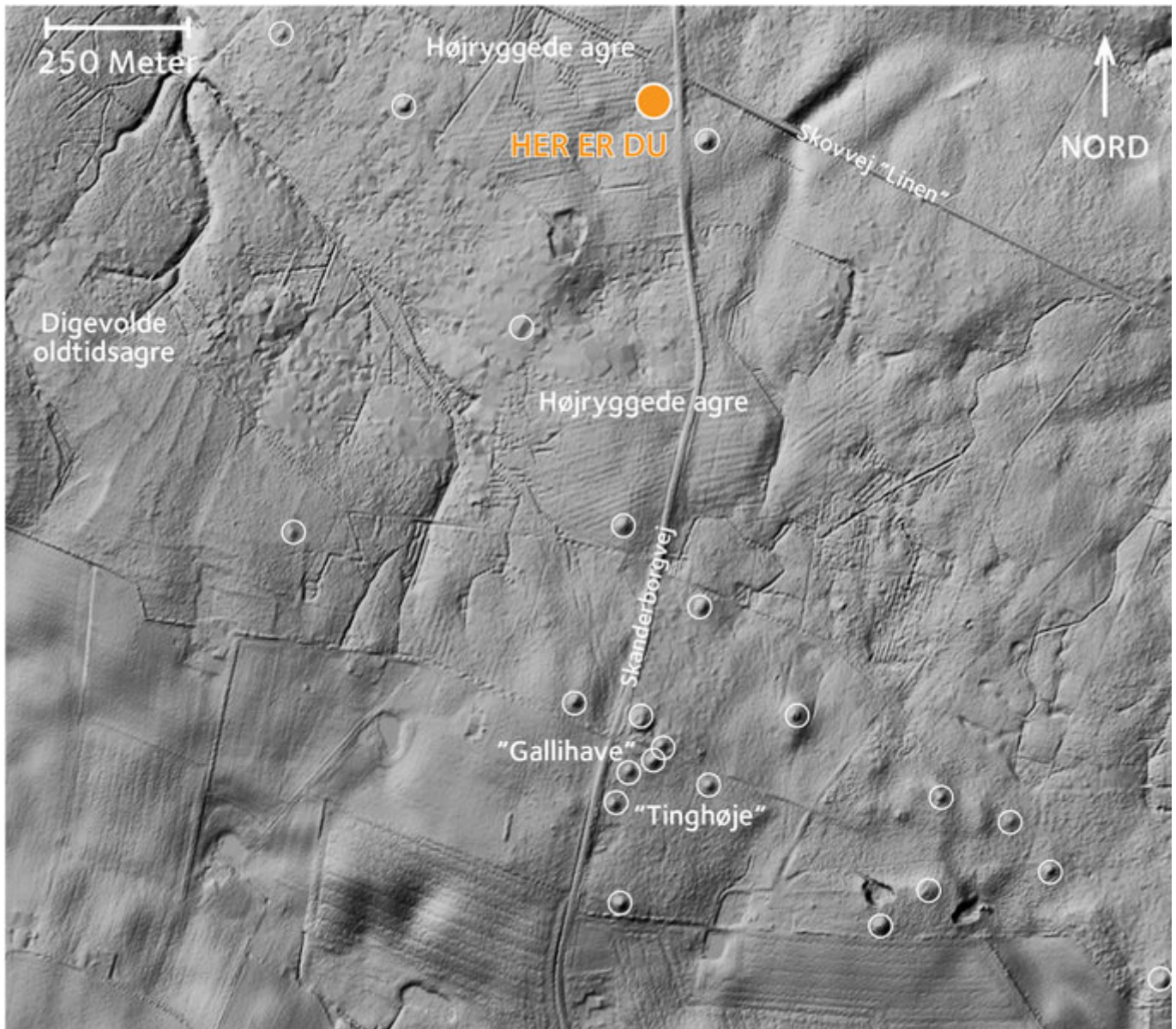


Norring Skove Fortidsminder

Bronzezeit

Grabhügel

Grabhügel



1: Overfladescanning af Norring-skovene - såkaldt Lidarscanning - som tydeligt viser skovens overflade med gravhøje og gamle markarealer.

Gravhøje og oldtidsagre i Norring Skovene

Norring-skovene vest for Hinnerup danner sammen med de øst for liggende skove et bredt og mere end 10 km langt "skovbånd" mellem Hinnerup og godset Frijsenborg øst for Hammel. En stor del af disse skove er gammel skov, som oprindeligt tilhørte de omkringliggende landsbyer og skovene har derfor gennem århundreder fungeret som en slags databank for bevaring af fysiske spor fra oldtid og middelalder.

Fortidsminder i skove henligger i forhold til åbent og som regel opdyrket eller bebygget land meget mere beskyttet. Nutidens stærkt mekaniserede og nærmest industrielle skovbrug er dog også en udfordring for bevarelse af fortidsminderne. Stadig har især de gamle højskove dog en langt større både type- og størrelsesvariation af fortidsminder i sammenligning med åbent land, hvor næsten alle ikke fredede

fortidsminder for længst er enten sløjftet eller helt udjævnede – og hvor de tilbageblevne fredede fortidsminder nu kun repræsenterer en lille del af en for længst forsvunden helhed.

Norringure og Norring Vesterskov opdeles nord-syd af Skanderborgvej og i skovene ligger stadig 33 smukke, fredede gravhøje, som væsentligst er koncentreret til "Tinghøjene" på det 70 m høje plateau i sydkanten af Norringure Skov, lige øst for Skanderborgvej. En mindre gruppe på 5 synlige gravhøje ses også på østsiden af skrænten langs Kvitbækken i den nordre del af Norring Vesterskov, hvor de sammen med 2 høje på vestsiden af dalen og 3 nu forsvundne høje måske markerer et oldgammelt vadested forud for Grevad Bro. Det var også her, at man i middelalderen anlagde en nu forsvunden vandmølle. Samme sted vidner hulvejsspor i skrænterne om den gamle møllevej og måske har hulvejene rod helt tilbage i oldtidens færdsel i området.

Ingen af skovens gravhøje er blevet udgravet eller undersøgt arkæologisk, men ud fra deres højtliggende landskabelige placering og tæthed, må de tolkes som opført i bronzealderen (1.700-500 f. Kr.) Tinghøjenes varierende størrelse tyder på, at højene er opført og tilføjet over længere tid gennem bronzealderen, hvor gravskikken omkring midt i perioden (1.000 f. Kr.) skiftede markant fra begravelse til ligbrænding. De største høje mere end 25 m i diameter og op til næsten 4 m højde må være de ældste, anlagt og opført over rigt udstyrede begravelse i egekister, som vi kender det fra f.eks. Borum Eshøj, Stabelhøje og Trehøje. Under overgangen til ligbrænding findes også næsten mandslange stensatte grave med brændte ben og gravgaver – se f.eks. Egehøj – som blev tilføjet i eller ved den gamle høj, hvorunder højen ofte blev udvidet og omsat med nye randsten langs højfoden.

Med overgangen til rene brandgrave i urner, som blev helt enerådende i den yngre bronzealder, blev gravlæggelsen mindre omfattende. Gravgaverne som kom med på ligbålet antog da mere symbolsk karakter og bestod som regel af rageknive, mindre smykker, synåle og knive i bronze. Gravurner blev også tilføjet i de gamle storhøje, hvor vi har eksempler på over 100 gravurner hensat sekundært i små stenforede huller på højens solside lige under tørven. Samtidig rejstes også nye, men mindre høje omkring de gamle storhøje kun med gravurner, og således opstod der over tid en større gravplads, som vi må formode repræsenterer afdøde fra de omliggende bopladser.

I bronzealderen var skoven (og området omkring den) en lysåben naturskov med karakter af et åbent afgræsset overdrevslandskab. Gravhøjene fremstod synlige som en højgruppe på plateauet og de tilhørende bopladser må formodes at have ligget på de sydvendte skrånninger tæt på ferskvand fra åløb og søer. Det åbne overdrevslandskab opstod i bronzealderen som resultat af menneskets og græssende dyrs påvirkning af skoven siden den yngre stenalder. Bopladserne havde brug for store mængder træ til både byggeri og opvarmning og samtidig måtte skoven vige til fordel for marker i det mere bofaste bondessamfund, hvor det til forskel fra de tidligere omstøvede jæger-samler samfund var muligt at kontrollere fødevarerressourcerne.

Som en ekstra dimension findes der også synlige spor fra bronzealderens marker og sikkert også den efterfølgende jernalder i Norring-skovene. Nær den sydlige kant af Norring Vesterskov, ca. 500 m inde af den sydligste skovvej fra Skanderborgvej, kan man på moderne laserscanning af overfladen tydeligt se terrasseformede agerskel, såkaldte "digevolde", fra gamle oldtidsmarker. Dette er karakteristiske lave volde som markerer skellene mellem de gamle marker. Her blev generende sten fra markfladen henlagt og muligvis stod der også lave hegn i skellene for at forhindre dyrenes indtrængning på markerne – og herom aflejredes fygesand og jord fra markerne over tid og dannede de lave volde.

På scanningen herover ses tydeligt et system af NNØ-SSV orienterede agerskel, som mod SØ afsluttes af en række næsten Ø-V gående skel fra mindre marker. Måske som resultat af at større marker over tid blev opdelt i mindre nedarvede marklodder. På tur i skoven ses skellene næsten kun når man ved, at de skal være der - men interessant er det, når ny teknologi på denne måde bringer hidtil skjulte fortidslevn frem i lyset. Markerne har sikkert dækket store dele af nutidens skovareal, men opfuring og beplantning af skoven i nyere tid, samt ikke mindst den senere opdyrkning i middelalderen (se nedenfor), må formodes at sløre eller helt have udslettet disse.

Bronzealderens landbrugsform var meget ekstensiv. Til trods for at husdyrgødning allerede dengang blev anvendt til at berige markerne, må den begrænsede gødningsmængde og den generelt magre jordbund havde fordret lange brakperioder på markerne. Jordbearbejdningen var også kun nærmest overfladisk gennem opfuring med den såkaldte "ard-plov", som modsat "vendeploven" fra vikingetiden og frem, blot opfurede det øverste jordlag på kryds og tværs. Overordnet var måske kun omkring 1/3 af det samlede markareal i drift samtidig. Se mere under Hohøj og Alstrup Krat.

Hvor skoven har karakter af løvskov - særligt midt i skoven langs Skanderborgvej og området nord for P.-pladsen - ses der såvel på overfladescanningen og i virkeligheden spor efter middelalderens marker. Det er de såkaldte "Digevolde" som fremstår som langstrakte indtil ca ½ m høje og 5-8 m bredde afrundede og parallelle forhøjninger i skovbunden. De fleste er orienteret VSV-ØNØ og fremkom som et resultat af datidens pløjning med vendeplov, der ligesom nutidens plov vendte det øverste jordlag på marken.

Markerne kan opfattes som en række af parallelle såbøde adskilt af render, såkaldte rener. Digevoldene opstod på baggrund af datidens pløjeteknik, hvor man startede pløjningen ud for midten og vendte når man nåede enden og efterfølgende hele tiden pløjede mod midten.

Zugang

- Fortidsminderne i Norring-skovene opleves bedst med udgangspunkt fra P-pladsen i skovens nordre del vest for Skanderborgvej - se "Her er du"-prik på kortet herover.
- Færdsel på skovvejene er tilladt til fods og på cykel i henhold til Naturbeskyttelsesloven.

Faciliteter

- Informationsskilt og toilet på P-plads i skoven langs vestsiden af Skanderborgvej.
- Afstand til fortidsminde: ca. 500 m. mod syd fra P-plads v. Skanderborgvej.

Særlige forhold

- Gående færdsel langs Skanderborgvej skal tage sig i agt for stærk trafik på vejen.
- Hunde skal altid føres i snor.

Verwandte Literatur

Historien i skoven - *Jesper Laursen (Skippershoved forlag, 1994)*

Middelalderen i Danmark - *Nils-Knud Liebgott (Aschehoug, 2004)*

Danmarkshistorien bind 3-4, Bronzealderen - - (*Sesam, 1981-84*)

Danmarks Oldtid. Bronzealderen - *Johannes Brøndsted (Gyldendal, 1. udgave 1938-40)*

Praktische Informationen

ADRESSE

8382 Hinnerup, Mitteljütland

EIGENTUMSVERHÄLTNISSE

In Privatbesitz

GPS

56.264258, 10.029831

UTM

E563788 N6235968

© 2026 Joomla!konsulenten • fortidsmindeguidе.dk