

Gråmølle Stenbro

Neuere Zeiten

Verkehr

Verkehr



Gråmølle Bro repræsenterer på bedste vis stedets lange historie.

Gråmølle Bro ved den tidligere betydeligt mere vandfulde Egå mellem Skejby og Lisbjerg er et sted med dybe historiske rødder, som har undergået store landskabelige forandringer.



Gråmølle Bro repræsenterer på bedste vis stedets lange historie.

I stenalderen var Egå-dalen en ca. 1,5 km bred og 6 km lang saltvandsfjord fra det åbne hav, fra omkring der hvor Århus-forstaden Egå i dag ligger. Senere svandt fjorden ind på grund af landhævninger, og i nyere tid er området næsten tørlagt gennem omfattende dræning til fordel for landbruget og den nuværende massive forstadsbebyggelse til Århus.

Der har været stor aktivitet og bebyggelse på området gennem det meste af oldtiden. Det vidner især de udgravninger som Moesgård Museum for tiden (2002) udfører forud for anlæggelse af motorvejen omkring Århus tydeligt om.



I dag fører broen en cykel- og gangsti over Egåen. Tidligere var det en af områdets mange mølleveje.

Gråmølle Bro er en af de relativt få fredede stenbroer i Århus Amt. I dag fører broen en asfaltbelagt cykel- og gangsti over åen, og dens nu bynære omgivelser er ganske anderledes end tidligere. I 1700-tallet var vejen over broen blot var en lokal møllevej til Gråmølle vandmølle fra landsbyerne Skejby, Møllerup og Vejlbj udenfor Århus.



Udsnit fra Videnskabernes Selskabs kort fra slutningen af 1700-tallet. Her ses vejene til og fra Gråmølle.

Stenbroen fremstår tydeligst på den vestlige, opstrøms side. På sydsiden af åen kan man let stå langs åen og få det bedste billede af broen. I østsiden er den delvist overplastret af moderne beton.



Østfacaden af broen er i dag delvist skjult under moderne beton.

Broen har 3 gennemløb adskilt af 2 gennemgående strømpiller, som på den opstrøms side er forstærket med sten. Den solide konstruktion var især nødvendig, når åen om efteråret og foråret havde høj vandstand og evt. ismasser blev ført med strømmen. Passagen af vandløb har altid været farefuld og besværlig (se Sjelbro), særligt når der ikke var bro, og den rejsende var tvunget til at benytte åens naturlige og lavvandede vadesteder.



Modstrøms er broen forstærket med strømpiller.

De fleste stenbroer er opført i 17- og 1800-tallet, hvor vejnettet blev kraftigt udbygget. De blev opført på de mest betydningsfulde vejstrækninger, og afløste de fleste steder gamle og vedligeholdelseskrævende træbroer. Sten er et langt mere solidt byggemateriale, og kræver mindre vedligeholdelse, men til gengæld var stenbroerne dyre at opføre.

Byggeprincippet i Gråmølle Bro stammer fra de gamle træbroer. Udkløvede granitplanker bærer vejbanen som understøttes af de to ca. 0,6 m brede bropiller.



Detalje af kløvningsriller i de lange stenplanker som bærer broen.

I kanten af granitplankerne ses talrige spor fra kløvningshullerne gennem de ofte meget store kampesten, som et sådant brobyggeri krævede. Hvert af de 2 gennemløb er omkring 1,6 m brede, og krævede derfor granitplanker af minimum ca. 2 m længde.



Et kig gennem broens nordre gennemløb. Bemærk de fine opmurede brosider i kløvede kampesten.

Flere steder var sådanne sten ikke tilgængelige, eller også krævedes en større gennemstrømning af vand og større frihøjde under broen. Man kunne da i stedet bygge stenbroen af mindre, opstablede natursten som selvbærende buebroer med et frit spænd over vandløbet, - eller hvor vandløbets bredde krævede det i form af flere på hinanden følgende brobuer.



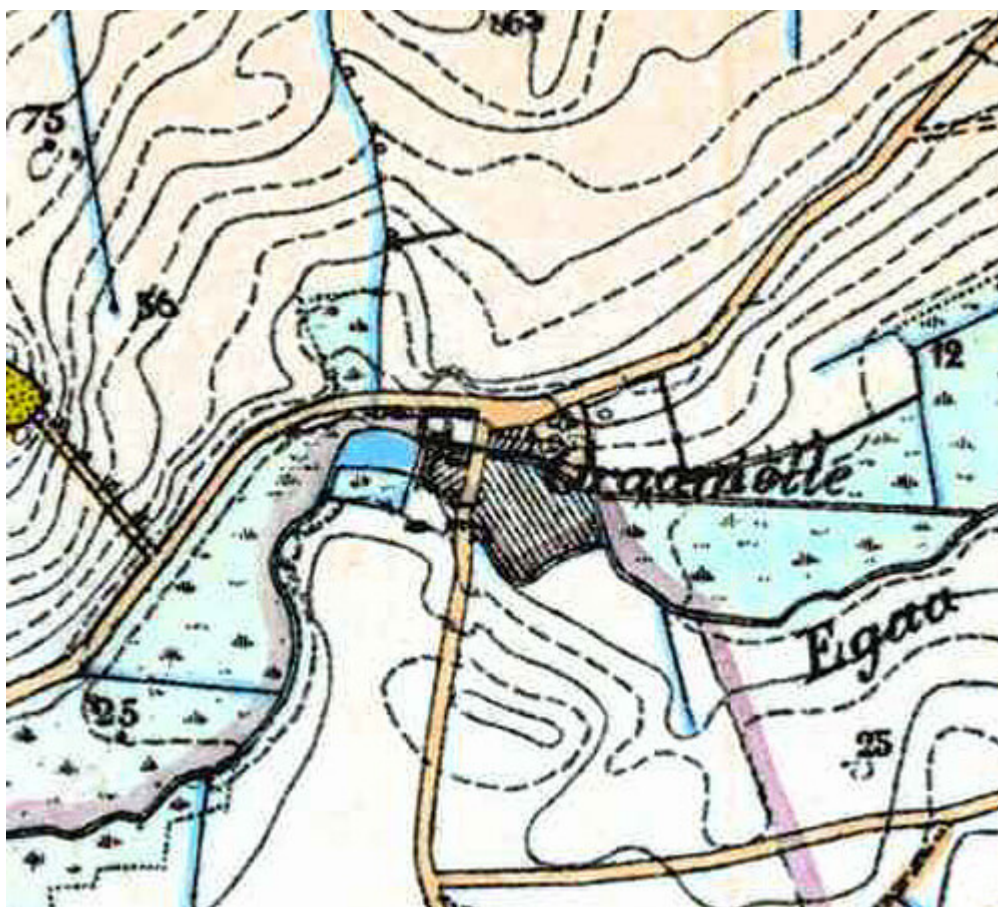
Gelændersten med rester af det gamle jerngelænder som tidligere flankerede broen.

I dag flankeres Gråmølle Bro af et moderne, galvaniseret jerngelænder. Tidligere afskærmede et træ- eller smedet jerngelænder broen. To af de granitstolper som bar dette gelænder ses stadig langs vestsiden af broen.



Egåen som i dag er en stor bæk var tidligere betydeligt mere vandrig, og i stenalderen stod fjorden helt ind til Gråmølle.

I dag er Egåen om sommeren kun en stor bæk. På grund af intensiv afvanding og dræning i nyere tid er åen kun en skygge af fortidens vandløb.



Udsnit fra Videnskabernes Selskabs kort fra slutningen af 1700-tallet. Her ses vejene til og fra Gråmølle.

Gråmølle var blot en af adskillige små vandmøller, som tidligere lå langs den vandrige Egå. Nymølle og Røde Mølle lå bl.a. opstrøms for Gråmølle, og der har sikkert ligget møller langs åen helt tilbage i middelalderen. Selvom åen var vandrig, kunne den naturlige gennemstrømning dog ikke altid levere tilstrækkeligt vand til alle møller samtidig.



9: Kortudsnit fra Generalstabskortet fra omkring 1850 viser tydeligt det tidligere møllested, og de nu totalt ændrede omgivelser.

Derfor var det nødvendigt at opstemme vandreserver i en mølledam opstrøms for vandmøllen. Gråmølle lå derfor ved et gravet omløb nord for åen, hvor møllegården stadig ligger i dag.



10: De nuværende bygninger ved Gråmølle. I forgrunden resterne fra møllekanalen.

På det gamle kort ses den nu opfyldte mølledam og -kanal tydeligt vest for gården, og nedenfor lå de frugtbare græsenge, som sikredes vand via møllekanalen og gravede engvandingskanaler. Øst for gården - mellem gården og stenbroen - ses møllekanalen stadig. Den er nu næsten helt tilvokset, og ud til møllevejen står stadig en del af det gamle gelænder som afskærmede møllekanalens gennemløb under vejen.



I dag fører broen en cykel- og gangst over Egåen. Tidligere var det en af områdets mange mølleveje.



Udsnit fra Videnskabernes Selskabs kort fra slutningen af 1700-tallet. Her ses vejene til og fra Gråmølle.



Østfacaden af broen er i dag delvist skjult under moderne beton.



Modstrøms er broen forstærket med strømpiller.

Zugang

- Fra Århus Centrum køres mod Randers / Skejby.
- Ca. 7 km fra centrum - efter rundkørslen ved Ikeakrydset ved foden af Lisbjerg Bakke og efter at have passeret Egåen - drejes til højre mod Terp ad Elstedvej.
- Følg vejen ca. 600 m og parker i vejsiden ved gården på højre side.
- Herfra følges den asfalterede gang- og cykelsti til broen ca. 80 m øst for gården.

Faciliteter

- Informationskilt ved broen.
- Afstand til fortidsminde: ca. 100 m.

Særlige forhold

- Parker hensynsfuldt ved gården.
- På grund af den lette tilgængelighed er stedet velegnet for gangbesværede og handicappede.

Verwandte Literatur

Guide til Danske fortidsminder - Carsten Henrik Bang (Gyldendal og Skov-og Naturstyrelsen, 1994)

Borum Eshøj Revisited - Bronze Age monumental burial traditions in eastern Jutland, Denmark

Praktische Informationen

ADRESSE

8200 Aarhus N, Mitteljütland

EIGENTUMSVERHÅLTNISSE

In Privatbesitz

GPS

56.213429, 10.181344

UTM

E573269 N6230462