

# Birkesig kalkovne

Andere Einrichtungen

Neuere Zeiten

Andere Einrichtungen



1: Kalkovnene ved Birkesig i 2002.

## Birkesig kalkovne - Tidlig industri v. Ebeltoft

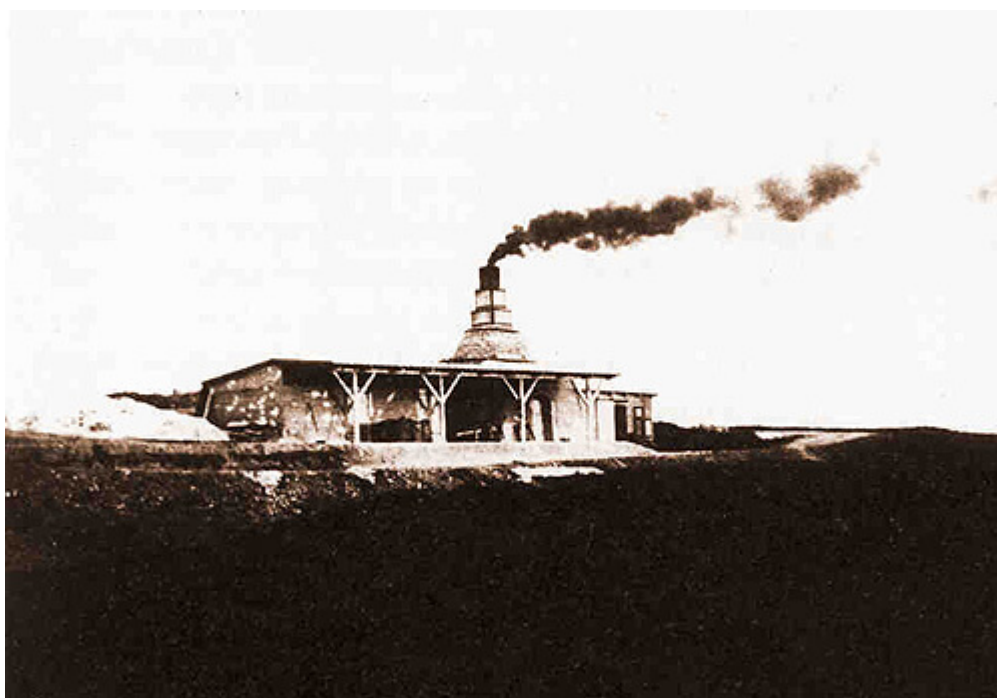
Kalk er et almindeligt forekommende råstof i den danske undergrund. Hvor kalken ligger nær jordoverfalden, og derfor er nem at komme til, har man traditionelt brudt kalk, som dels er blevet brugt til jordforbedring og dels som bindemiddel i mørtel og til overfladebehandling (kalkning) af stenbygninger. Kalk er også et vigtigt råstof ved fremstilling af cement.

Hvor den rå kalk uden videre kan bruges til jordforbedring, kræver den kalk, der skal bruges i mørtel og til kalkning, at kalken først har været brændt. Ved brændingen, der sker ved omkring 1200 grader, ændres kalkens kemiske tilstand. Brændingen uddriver kultveiltten af kalkstenen, og når man efterfølgende tilsætter vand til de brændte sten - læsker kalken - får man et bindemiddel, der sammen med sand og vand giver mørtel. Når den læskede kalk i mørtlen eller på husmuren kommer i forbindelse med kultveiltten i luften, hærder den. Hele processen bringer kalken tilbage til udgangspunktet, nemlig calciumkarbonat, som er den tekniske betegnelse for de rå kalksten, men nu vel at mærke i en form, hvor kalken tjener et formål enten som bindemiddel eller som overfladebeskyttelse.



Kalkovnene ved Birkesig i 2002.

Brænding af kalksten med henblik på fremstilling af læsket kalk har spillet en stor rolle på Djursland i tiden fra o. 1840 til 1980, hvor det sidste store kalkværk på Djursland lukkede. Landskabet omkring Glatved syd for Grenå er stærkt omformet af de meget store kalk- og råstofgravninger, som har fundet sted gennem de seneste hundrede år, og kalkovnene ved Birkesig repræsenterer således den tidlige fase af denne industri.



Kalkbrænding - her ved Rosmus - er et af Djurslands væsentligste gamle erhverv.

Den kalk, der blevet produceret i Birkesig, var baseret på kalkrullesten.



Området præges stadig af adskillige gamle kalkgrave og -ovne.

Rullestenene blev gravet i lokale moræneaflejringer og sorteret for sten, grus og flint ved håndkraft. Ved siden af ovnene ligger der en bunke kalkrullesten af samme type og størrelse som blev brugt ved kalkbrændingen i Birkesig. Kalkbrænding var et sæsonhåndværk. Om vinteren gravede og opstakke man de nødvendige kalksten, og brændingen foregik om foråret og et stykke hen på sommeren.



Opgravede kalkrullesten klar til brænding.

Ovnene i Birkesig var i brug indtil 1935, hvorefter de forfaldt.



Birkesig kalkovnene før restaurering (Foto P.H.Jensen, Århus Amt).

I 2002 blev de tre ovne restaureret gennem et samarbejde mellem Ebeltoft Kommune og Århus Amt.



Birkesig kalkovnene efter endt restaurering år 2002.

Den ene ovn er fuldt funktionsdygtig, og det er planen, at den lejlighedsvis kan bruges til at genoplive det gamle kalkbrændingshåndværk, som i 1900-tallet var et af områdets væsentligste erhverv.



Den østligste af de tre kalkovne er funktionsdygtig.

Ovnene er såkaldte kubeovne, opført i årene 1928-29. Kubeovne var som regel bygget ind i en skrænt, så man kunne fylde dem gennem en åbning øverst i ovnrummet.



En af de kubeformede kalkovne set indefra og op gennem skorstenen mod indfyldningshullet.

I siden af ovnen var der en indgang, som blev muret til, når der skulle brændes, og i bunden en indfyldningskanal, som var tilgængelig gennem en indfyldningslåge.



Kalkovnene er bygget ind i skrænten for lettere at kunne fylde dem.



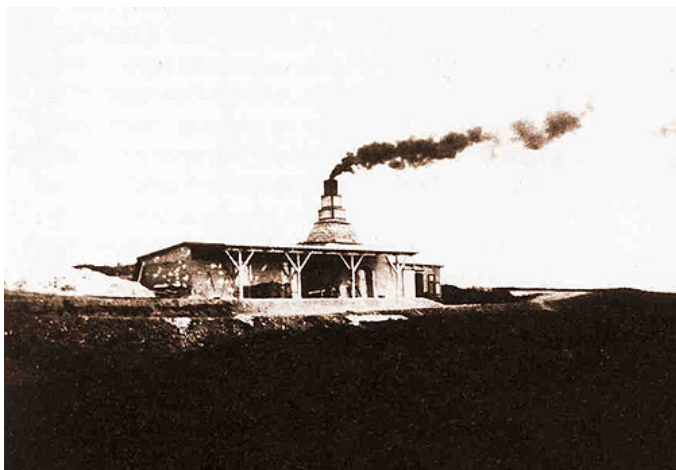
Et kig ud gennem indgangs- åbningen som blev tilmuret under brændingen.



Indfyringskanalen i bunden af kalkovnen hvor kul blev tilført, og hvor igennem brændingen kunne kontrolleres.

Når der skulle brændes, blev ovnen fyldt op med lag af skiftevis kalksten og kul. Indgangen blev muret til, og brændingen kunne sættes i gang. En brænding tog 5 - 6 døgn og krævede tilstedeværelse og opmærksomhed. Gennem et glughul i ovnen kunne brændingen følges, men ellers var det røgens farve, der fortalte, hvordan brændingen skred frem.

Ved [Ballen](#) på Samsø findes en tilsvarende, men noget ældre kalkovn.



2: Kalkbrænding - her ved Rosmus - er et af Djurslands væsentligste gamle erhverv.



3: Området præges stadig af adskillige gamle kalkgrave og -ovne.



4: Opgravede kalkrullesten klar til brænding.



5: Birkesig kalkovnene før restaurering (Foto P.H.Jensen, Århus Amt).

## Zugang

- Fra landevejen syd for Balle på Djursland, drejes sydover ad Rugårdvej mod Rugård og Ebeltoft.
- Følg vejen ca. 1,3 km og drej til højre ad grusvejen ved henvisningsskiltet til kalkovnene.
- Følg grusvejen forbi ovnene og parker på friarealet langs vejen lige vest for ovnene.
- Alternativt kan der parkeres ved på det asfalterede areal ved grusvejens start ud til Rugårdvej.

## Faciliteter

- Informationsskilt ved kalkovnene.
- Afstand til fortidsminde: ca. 50 m.

## Særlige forhold

- Parker hensynsfuldt så der ikke spærres for gennemkørende færdsel.
- Gå ikke ud på taget af kalkovnene.
- Pas på at børn ikke færdes uden opsyn på området.

### VIDEO

Youtube: <https://www.youtube.com/watch?v=mOqQJelHgcc>

## Verwandte Literatur

Historien i skoven - *Jesper Laursen* (Skippershoved forlag, 1994)

Djurslands Kalk - råstofudvinding og kalkværksindustri - *Børge Kjær* (Grenaa Egnsarkiv m.fl., 2001)

## Praktische Informationen

### ADRESSE

8444 Balle, Mitteljütland

### EIGENTUMSVERHÅLTNISSE

Kommune Syddjurs

### GPS

56.300491, 10.806127

### UTM

E611761 N6240990